

# INTEX® ΟΔΗΓΙΕΣ ΧΡΗΣΗΣ AQUAQUEST™

## ΣΗΜΑΝΤΙΚΟ

ΤΟ ΠΑΡΟΝ ΟΔΗΓΙΕΣ ΠΕΡΙΛΑΜΒΑΝΕΙ ΣΗΜΑΝΤΙΚΕΣ ΠΛΗΡΟΦΟΡΙΕΣ  
ΑΣΦΑΛΕΙΑΣ. ΔΙΑΒΑΣΤΕ ΤΟ ΠΡΟΣΕΚΤΙΚΑ ΠΡΟΤΟΥ ΧΡΗΣΙΜΟΠΟΙΗΣΤΕ  
ΤΟ ΠΑΡΟΝ ΠΡΟΪΟΝ ΚΑΙ ΦΥΛΑΞΤΕ ΤΟ ΓΙΑ ΜΕΛΛΟΝΤΙΚΗ ΑΝΑΦΟΡΑ.

Λόγω της πολιτικής συνεχούς βελτίωσης των προϊόντων της, η Intex διατηρεί το δικαίωμα τροποποίησης των προδιαγραφών και της εμφάνισης, κάτι που ενδέχεται να οδηγήσει σε ενημερώσεις του εγχειριδίου οδηγιών, χωρίς προηγούμενη ενημέρωση.

©2023 Intex Marketing Ltd. - Intex Development Co. Ltd. - Intex Recreation Corp. All rights reserved/Tous droits réservés/Todos los derechos reservados/Alle Rechte vorbehalten. Printed in China/Imprimé en Chine/Impreso en China/Gedruckt in China.

®™ Trademarks used in some countries of the world under license from®™ Marques utilisés dans certains pays sous licence de/Marcas registradas utilizadas en algunos países del mundo bajo licencia de/Warenzeichen verwendet in einigen Ländern der Welt in Lizenz von/Intex Marketing Ltd. to/à/à/an Intex Development Co. Ltd., Hong Kong & Intex Recreation Corp., P.O. Box 1440, Long Beach, CA 90801

• Distributed in the European Union by/Distribué dans l'Union Européenne par/Distribuido en la unión Europea por/Vertrieb in der Europäischen Union durch/Intex Trading B.V., Eitenseweg 46, 4706 PB Roosendaal - The Netherlands • Distributed in the UK by Intex Service (UK) Limited, 21 Holborn Viaduct, London EC1A 2DY, UK.

**INTEX®**

[www.intexcorp.com](http://www.intexcorp.com)

**ΠΙΝΑΚΑΣ ΠΕΡΙΕΧΟΜΕΝΩΝ**

ΠΡΟΣΟΧΗ.....	3-4
ΤΕΧΝΙΚΕΣ ΠΡΟΔΙΑΓΡΑΦΕΣ.....	5
ΠΕΡΙΓΡΑΦΗ.....	5
ΦΟΥΣΚΩΜΑ.....	6
ΕΓΚΑΤΑΣΤΑΣΗ ΣΧΟΙΝΙΟΥ ΑΣΤΡΑΓΑΛΟΥ.....	6
ΕΓΚΑΤΑΣΤΑΣΗ ΠΤΕΡΥΓΙΟΥ.....	6
ΣΥΝΑΡΜΟΛΟΓΗΣΗ ΡΥΘΜΙΖΟΜΕΝΟΥ ΚΟΥΠΙΟΥ.....	7
ΓΕΝΙΚΗ ΧΡΗΣΗ ΤΗΣ ΣΑΝΙΔΑΣ SUP.....	7
ΞΕΦΟΥΣΚΩΜΑ.....	8
ΦΡΟΝΤΙΔΑ, ΣΥΝΤΗΡΗΣΗ ΚΑΙ ΑΠΟΘΗΚΕΥΣΗ.....	8
ΕΠΙΣΚΕΥΕΣ.....	8
ΟΔΗΓΟΣ ΑΝΤΙΜΕΤΩΠΙΣΗΣ ΠΡΟΒΛΗΜΑΤΩΝ.....	9
ΠΕΡΙΟΡΙΣΜΕΝΗ ΕΓΓΥΗΣΗ.....	10

**ΚΡΑΤΗΣΤΕ ΑΥΤΕΣ ΤΙΣ ΟΔΗΓΙΕΣ**

Σελίδα 2



## ΠΡΟΣΟΧΗ

Η όρθια σανιδοκωπηλασία (Stand-up paddle (SUP)) είναι ένα απαιτητικό άθλημα που εκθέτει τους χρήστες σε μη αναμενόμενους κινδύνους διαφόρων ειδών και σε φυσικούς τραυματισμούς. Είναι σημαντικό οι χρήστες να κατανοούν πλήρως και να τηρούν όλες τις προειδοποιήσεις και οδηγίες στο παρόν εγχειρίδιο για την ελαχιστοποίηση του κινδύνου σοβαρού τραυματισμού ή θανάτου.

- Μην επιτρέπεται σε κανέναν να χρησιμοποιεί ή συναρμολογεί το προϊόν πριν διαβάσει το παρόν εγχειρίδιο και κατανοήσει πλήρως τον τρόπο λειτουργίας του προϊόντος καθώς και τον χρόνο και τόπο χρήσης του. Πριν χρησιμοποιήσετε αυτό το προϊόν κάνετε μαθήματα με έναν πιστοποιημένο δάσκαλο.
- Φέρετε ευθύνη για τη δική σας ασφάλεια και αυτήν των άλλων όταν χρησιμοποιείτε αυτό το προϊόν. Οποιοσδήποτε χρησιμοποιεί αυτό το προϊόν πρέπει να ξέρει να κολυμπάει και να βρίσκεται σε καλή υγεία και φυσική κατάσταση.
- Ποτέ μην κωπηλατείτε μόνοι σας. Να κωπηλατείτε πάντα μαζί με έναν έμπειρο χρήστη κατά τη χρήση αυτού του προϊόντος.
- Ένας γονέας ή κηδεμόνας πρέπει να διαβάσει όλο το εγχειρίδιο χρήστη και να το εξηγήσει στα παιδιά. Τα παιδιά δεν πρέπει να χρησιμοποιούν τη σανίδα SUP παρά μόνο υπό καθοδήγηση και ικανή επιτήρηση ενός ενήλικα.
- Λαμβάνετε υπόψη τους ανέμους ανοικτής θαλάσσης και τα ρεύματα. Μην το χρησιμοποιείτε σε δυνατό άνεμο, άσχημες καιρικές συνθήκες, δυνατές συνθήκες για σερφ ή όταν υπάρχει πρόβλεψη για καταιγίδα.
- Ελέγχετε την πρόβλεψη του καιρού καθώς οι καιρικές συνθήκες μπορούν να επιδεινωθούν γρήγορα, βεβαιώνετε πάντα ότι μπορείτε να προσεγγίσετε γρήγορα μια προστατευμένη περιοχή.
- Μην μεταφέρετε την σανίδα SUP όταν φυσάει, μπορεί να την φυσήξει ο αέρας με αποτέλεσμα σοβαρό τραυματισμό στο χρήστη ή άλλους που είναι κοντά.
- Αυτό το είδος δεν αποτελεί συσκευή διάσωσης. Όλοι πρέπει να φοράνε ένα σωσίβιο γιλέκο εγκεκριμένο από την ακτοφυλακή και προστατευτικό εξοπλισμό για το κεφάλι (κατά περίπτωση). Οι τοπικές, κρατικές ή ομοσπονδιακές αρχές μπορούν να σας επιβάλουν πρόστιμο εάν δεν υπάρχει επάνω στην σανίδα SUP σας για κάθε άτομο από ένα σωσίβιο εγκεκριμένο από την ακτοφυλακή.
- Ποτέ μην επιτρέπεται άνοδο ή άλμα επάνω ή από αυτό το προϊόν.
- Ποτέ μη χρησιμοποιείτε αυτό το προϊόν εάν βρίσκεται υπό την επήρεια αλκοόλ, ναρκωτικών ή φαρμάκων ή εάν είστε κουρασμένοι.
- Τα γρήγορα ρεύματα, τα κύματα, οι παλίρροιας και τα απόνερα από σκάφη μπορούν να προκαλέσουν προβλήματα ειδικά σε έναν άπειρο χρήστη. Οι χρήστες πρέπει πάντα να αποκτούν εμπειρία σε ήρεμα νερά πριν αποπειραθούν χρήση σε κάποια κατάσταση με μεγαλύτερη πρόκληση.
- Προσέχετε για αντικείμενα στο νερό όπως πέτρες, κλαδιά, αποβάθρες, άλλα σκάφη και σανίδες κωπηλασίας και ακόμα και άλλους κολυμβητές. Σε περίπτωση σύγκρουσης με κάτι από αυτά μπορεί να χάσετε τον έλεγχο της σανίδας, να πέσετε και να τραυματιστείτε.

**ΚΡΑΤΗΣΤΕ ΑΥΤΕΣ ΤΙΣ ΟΔΗΓΙΕΣ**

Σελίδα 3



## ΠΡΟΣΟΧΗ




- Ποτέ μην αφήνετε τη σανίδα σας, ακόμα και εάν χάσετε το κουπί σας. Μπορείτε να κάνετε κουπί ακόμα και με τα χέρια σας, κάτι που είναι πιο εύκολο από το να προσπαθήσετε να κολυμπήσετε πίσω στην ακτή.
- Εάν χτυπήσετε έναν κολυμβητή με τη σανίδα ή το κουπί μπορεί να προκύψει σοβαρός τραυματισμός ή θάνατος.
- Ποτέ μην υπερβαίνετε το μέγιστο συνιστώμενο βάρος. Το συνολικό βάρος ατόμων και εξοπλισμού πρέπει να κατανέμεται ομοιόμορφα.
- Πάντα πρέπει να χρησιμοποιείται ένα σχοινί σανίδας. Κάτι τέτοιο σας εμποδίζει να απομακρυνθείτε από την σανίδα εάν πέσετε.
- Επιθεωρείτε πάντα τη σανίδα SUP και το σχοινί για ενδείξεις φθορών πριν και μετά τη χρήση. Εάν παρατηρήσετε φθορές, επισκευάστε τις αμέσως ή προβείτε σε αντικατάσταση.
- Ποτέ μη χρησιμοποιείτε αυτό το προϊόν τη νύχτα ή στο σκοτάδι.
- Αυτό το προϊόν έχει σχεδιαστεί για χρήση ως μικρό σκάφος για ένα/δύο άτομα. Δεν πρέπει να χρησιμοποιείται στο έδαφος ή να έλκεται από άλλο σκάφος ή άλλο μέσο. Μην προσαρτάτε πανί ή μοτέρ ή οποιοδήποτε παρόμοιο είδος για την προώθηση της σανίδας SUP.
- Αυτό το προϊόν δεν πρέπει να τροποποιείται ή να χρησιμοποιείται για οιαδήποτε άλλη εφαρμογή διαφορετική από αυτήν για την οποία έχει σχεδιαστεί.
- Ποτέ μη χρησιμοποιείτε τη σανίδα SUP εάν δεν έχει φουσκώσει σωστά. Με τη χρήση μιας φουσκωτής σανίδας SUP που είτε έχει φουσκώσει υπερβολικά είτε λιγότερο από όσο απαιτείται, αυξάνεται ο κίνδυνος τραυματισμού.
- Μη χρησιμοποιείτε αυτό το προϊόν σε ρηχά νερά καθώς τα πτερύγια μπορεί να χτυπήσουν αντικείμενα στο βυθό με αποτέλεσμα πρόκληση ζημιάς στα πτερύγια ή/και στις υποδοχές τους.
- Ενημερώστε κάποιον στη στεριά για τις διαδρομές σας και τον χρόνο για τον οποίο προγραμματίζετε να επιστρέψετε στο σημείο εκκίνησής σας.
- Πριν χρησιμοποιήσετε τη σανίδα SUP εξοικειωθείτε με την τοπική νομοθεσία, τους κανόνες και τις διατάξεις (όπως για το σχοινί, τα μέσα ατομικής επίπλευσης, τους ασύρματους, τη σφυρίχτρα, τους αδιάβροχους φακούς και τα σχοινιά ρυμούλκησης).
- Μην ασφαλίζετε οποιοδήποτε αντικείμενο στην σανίδα SUP το οποίο θα μπορούσε να προκαλέσει περαιτέρω τραυματισμό στην περίπτωση πτώσης.
- Αποφεύγετε επαφή της σανίδας SUP με αιχμηρά αντικείμενα ή επιβλαβή υγρά (όπως λάδια, οξέα).
- Μην υπερβαίνετε την συνιστώμενη πίεση κατά τη χρήση. Μη φουσκώνετε υπερβολικά ή μη χρησιμοποιείτε έναν συμπιεστή αέρα.
- Μη μεταφέρετε το προϊόν υπό πλήρη πίεση. Η μετακίνηση από χαμηλά σε υψηλά υψόμετρα αυξάνει την πίεση αέρα στο εσωτερικό του θαλάμου και μπορεί να επιφέρει πιθανή ζημιά στο προϊόν λόγω υπερβολικής πίεσης.

**ΘΡΕΙΤΕ ΑΥΤΟΥΣ ΤΟΥΣ ΚΑΝΟΝΕΣ ΓΙΑ ΤΗΝ ΑΠΟΦΥΓΗ ΠΝΙΓΜΟΥ, ΣΟΒΑΡΩΝ ΤΡΑΥΜΑΤΙΣΜΩΝ Ή ΘΑΝΑΤΟΥ.**

**ΚΡΑΤΗΣΤΕ ΑΥΤΕΣ ΤΙΣ ΟΔΗΓΙΕΣ**

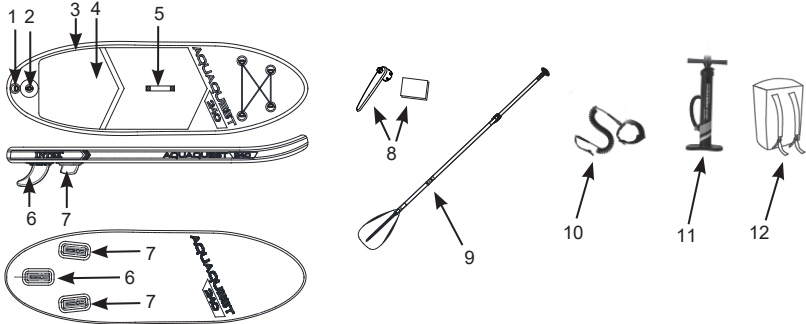
Σελίδα 4

## Τεχνικές Προδιαγραφές

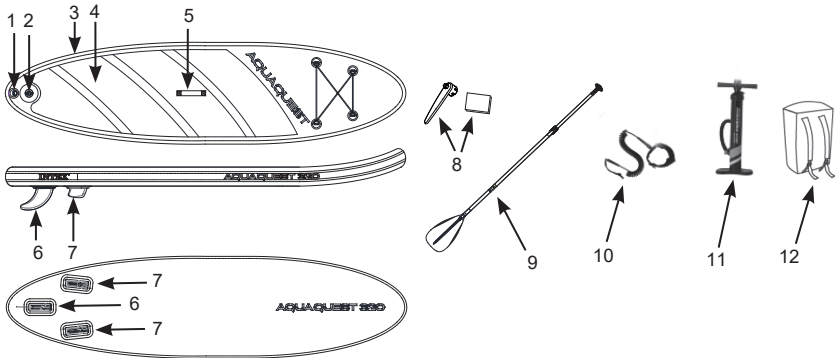
ΜΟΝΤΕΛΟ	L <sup>h</sup>	w <sup>h</sup>	H <sup>h</sup>				
	m/in	m/in	m/in	Lbs	kg		
AQUAQUEST 240	2.44/96	0.76/30	0.13/5	200	90	1	1.24 (18)
AQUAQUEST 320	3.20/126	0.81/32	0.15/6	330	150	1	1.24 (18)

### Περιγραφή

#### AQUAQUEST 240



#### AQUAQUEST 320



Περιγραφή			
1	Δακτύλιος D σχοινού	7	Μικρό πτερύγιο
2	Βαλβίδα	8	Κλειδί και μπαλώματα επισκευής
3	Κυρίως σώμα σανίδας SUP	9	Ρυθμιζόμενο κουπί
4	Αντιολισθητικό χαλάκι	10	Σχοινί αστραγάλου
5	Λαβή	11	Αντλία χειρός
6	Μεγάλο πτερύγιο	12	Σακίδιο

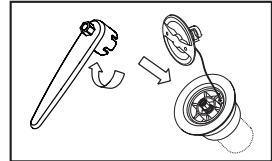
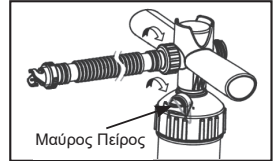
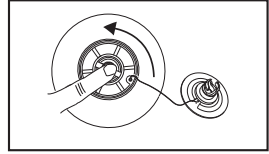
**ΣΗΜΕΙΩΣΗ:** Τα σχέδια είναι μόνο για σκοπούς απεικόνισης. Ενδέχεται να μην απεικονίζουν το ακριβές προϊόν. Δεν είναι σε φυσική κλίμακα.

## ΚΡΑΤΗΣΤΕ ΑΥΤΕΣ ΤΙΣ ΟΔΗΓΙΕΣ

Σελίδα 5

**Φούσκωμα:**

1. Βρείτε μια επίπεδη επιφάνεια χωρίς αιχμηρά αντικείμενα.
2. Απομακρύνετε το προϊόν από το σακίδιο και ξεδιπλώστε το με τη βαλβίδα να κοιτάζει προς τα επάνω.
3. Ανοίξτε την τάπα της βαλβίδας. Εξασφαλίστε ότι το στέλεχος της βαλβίδας βρίσκεται στην επάνω (κλειστή) θέση. Εάν το στέλεχος της βαλβίδας είναι κάτω και εκφεύγει αέρας, απλά πιέστε το στέλεχος μέσα και γυρίστε το αριστερόστροφα για να κλείσετε τη βαλβίδα (επάνω θέση). Θα πρέπει να αισθανθείτε το στέλεχος να ανασηκώνεται και να παραμένει στην επάνω (κλειστή) θέση.
4. Βιδώστε τον εύκαμπτο σωλήνα φουσκώματος στην υποδοχή φουσκώματος της τρόμπας. Εξασφαλίστε ότι ο μαύρος πείρος έχει εισαχθεί μέσα στην χειραντλία (χειροκίνητη τρόμπτα). Με εισηγμένο τον πείρο η αντλία βρίσκεται τώρα στη λειτουργία «διπλής ενέργειας», δηλαδή η ροή αέρα προκύπτει στις συμπίεσεις επάνω και κάτω.



- Περίπου στα **12 psi (0.8 bar)** ή όταν γίνει δύσκολο φούσκωμα και στις δύο διαδρομές αφαιρέστε τον μαύρο πείρο. Η τρόμπτα βρίσκεται τώρα στην «μονή λειτουργία», δηλαδή φουσκώνετε μόνο στην καθοδική συμπίεση.
- Έτσι επιτρέπεται ευκολότερο φούσκωμα σε υψηλότερη πίεση.
5. Εισαγάγετε το σωλήνα φουσκώματος μέσα στη βαλβίδα και γυρίστε δεξιόστροφα για να τον ασφαλίσετε.
  6. Ξεκινήστε με το φούσκωμα του προϊόντος στα **15-18 psi (1,03-1,24 bar)**.

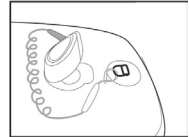
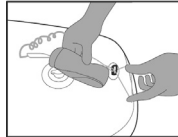
**ΠΡΟΣΟΧΗ:** Μην υπερβαίνετε την συνιστώμενη πίεση κατά τη χρήση. Μη χρησιμοποιείτε συμπιεστή αέρα. Υπερβολικό φούσκωμα προκαλεί ζημιά στο προϊόν και ακύρωση της εγγύησης.

7. Απομακρύνετε τον σωλήνα από τη βαλβίδα και επανατοποθετήστε το πώμα βαλβίδας.
8. Εάν το σώμα η βάση της βαλβίδας παρουσιάζει διαρροή, χρησιμοποιήστε το κλειδί που περιλαμβάνεται για να σφίξετε τη βαλβίδα δεξιόστροφα και να σταματήσετε τη διαρροή.

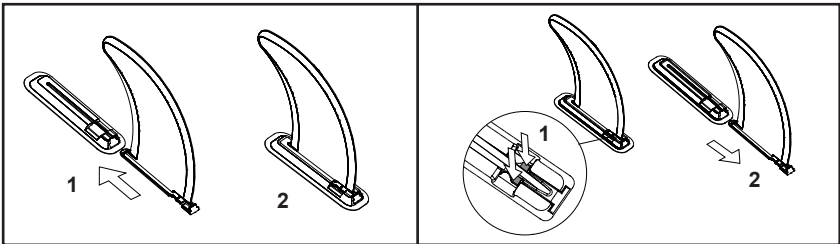
**ΣΗΜΕΙΩΣΗ:** Για να αποφύγετε ζημιά στο μανόμετρο, μην αφαιρείτε το προστατευτικό αφρώδες υλικό που περιβάλλει το μετρητή πίεσης στη λαβή της αντλίας.

**Εγκατάσταση Σχοινίου Αστραγαλου:**

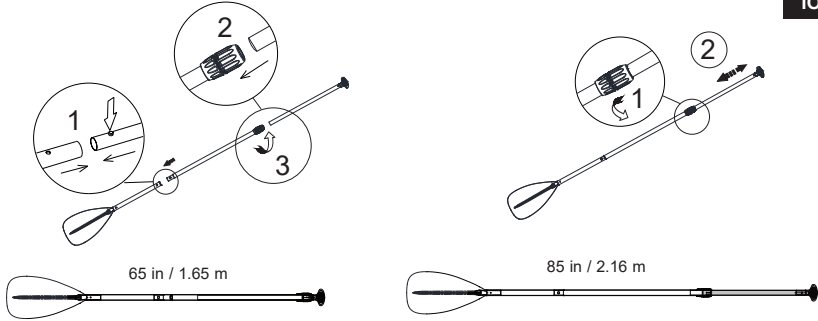
Προσαρτήστε το σκοινί στον δακτύλιο D που βρίσκεται στο ψηλό άκρο της σανίδας SUP.

**Εγκατάσταση Πτερυγίου:**

1. Σύρετε το μεγάλο πτερυγίο μέσα στην **κεντρική** υποδοχή.
2. Σύρετε τα μικρότερα πτερυγία μέσα στην αριστερή και δεξιά υποδοχή.
3. Σιγουρευτείτε πως όλα τα πτερυγία έχουν ασφαλίσει μέσα στις υποδοχές.



**ΚΡΑΤΗΣΤΕ ΑΥΤΕΣ ΤΙΣ ΟΔΗΓΙΕΣ**

**Συναρμολογήση Ρυθμιζομένου Κουπιού:**43  
IO**ΠΡΟΣΟΧΗ**

Εκτεταμένη έκθεση στον ήλιο μπορεί να μειώσει τη διάρκεια ζωής του προϊόντος. Μην αφήνετε το προϊόν απευθείας στον ήλιο για περισσότερο από 1 ώρα μετά τη χρήση.

**Γενική Χρήση Της Σανίδας Sup:**

1. Προσαρμόστε το μήκος του κουπιού πριν χρησιμοποιήσετε τη σανίδα SUP: προσθέστε ένα πλάτος παλάμης (περ. 15 εκ. / 6 ίν.) πάνω από το κεφάλι σας (Σχέδιο 1).
  2. Γονατίστε στη σανίδα SUP (Σχέδιο 2).
  3. Βαθμιδωτά σταθείτε όρθιοι στο ένα πόδι (Σχέδιο 3).
  4. Σηκωθείτε με το άλλο πόδι και κρατήστε τα χέρια σας στη σανίδα (Σχέδιο 4).
  5. Διατηρήστε την ισορροπία με το κουπί (Σχέδιο 5).
  6. Σταθείτε στο κέντρο της σανίδας SUP κοιτάζοντας προς τα εμπρός με τα πόδια σας ανοιχτά περίπου στο πλάτος των ώμων και τα γόνατα ελαφρά λυγισμένα (Σχέδιο 6).
  7. Τοποθετήστε το ένα χέρι στο επάνω μέρος της λαβής κουπιού. Τοποθετήστε το άλλο χέρι στο κοντάρι του κουπιού περίπου 61 εκ. (24 ίν.) κάτω από τη λαβή.
  8. Αρχίστε να κωπηλατείτε αφού σταθείτε όρθιοι (Σχέδιο 7).
  9. Για να προχωρήσετε ίσια κωπηλατήστε κάνοντας ίδιο αριθμό κουπιών σε κάθε πλευρά, από την αριστερή στη δεξιά πλευρά της σανίδας SUP.
  10. Για να στρίψετε αριστερά, κωπηλατήστε στην δεξιά πλευρά της σανίδας SUP. Για να στρίψετε δεξιά, κωπηλατήστε στην αριστερή πλευρά.
- ΣΗΜΕΙΩΣΗ:** Πριν χρησιμοποιήσετε αυτό το προϊόν κάνετε μαθήματα με έναν πιστοποιημένο δάσκαλο.



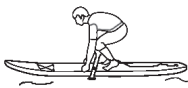
Σχέδιο 1



Σχέδιο 2



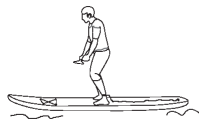
Σχέδιο 3



Σχέδιο 4



Σχέδιο 5



Σχέδιο 6



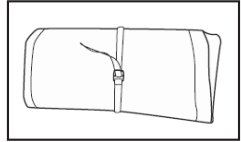
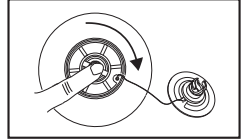
Σχέδιο 7

**ΚΡΑΤΗΣΤΕ ΑΥΤΕΣ ΤΙΣ ΟΔΗΓΙΕΣ**

Σελίδα 7

## Ξεφούσκωμα:

1. Απομακρύνετε τα πτερύγια και το σχοινί αστραγάλου και αποσυναρμολογήστε το κουπί.
2. Με φουσκωμένη τη σανίδα SUP και κλειστή τη βαλβίδα, καθαρίστε τη σανίδα SUP και τα αξεσουάρ με καθαρό νερό. Διασφαλίστε πως η σανίδα SUP και τα αξεσουάρ είναι εντελώς στεγνά πριν την αποθήκευση.
3. Ανοίξτε το πώμα βαλβίδας, πιέστε το στέλεχος βαλβίδας μέσα και γυρίστε δεξιόστροφα για να το ασφαλίσετε στην κάτω (ανοιχτή) θέση.  
**ΠΡΟΣΟΧΗ:** Η πίεση του αέρα στην φουσκωτή σανίδα SUP είναι υψηλή. Μην κοιτάτε απευθείας πάνω από τη βαλβίδα προς αποφυγή της αρχικής ριπής αέρα.
4. Διπλώστε τη σανίδα SUP, ξεκινώντας από το μπροστινό μέρος με το αντιολισθητικό χαλάκι στο εσωτερικό και τις υποδοχές πτερυγίων στη συνέχεια στην εξωτερική πλευρά. Έτσι εμποδίζεται ζημιά στο αντιολισθητικό χαλάκι. Πιέστε έξω όλο τον αέρα ενώ διπλώνετε τη σανίδα SUP.
5. Μόλις ολοκληρωθεί η απομάκρυνση αέρα πιέστε το στέλεχος μέσα και αριστερόστροφα μέχρι να αναπηδήσει και να παραμείνει στην επάνω (κλειστή) θέση. Επανατοποθετήστε το πώμα βαλβίδας.
6. Τυλίξτε τον ιμάντα γύρω από την τυλιγμένη σανίδα SUP, σφίξτε το κόμπωμα και τοποθετήστε τη σανίδα SUP και τα αξεσουάρ στο σακίδιο.



## Φροντίδα, Συντήρηση Και Αποθήκευση :

Η συντήρηση της σανίδας SUP είναι πολύ εύκολη, προκειμένου να τη διατηρήσετε σε καλή κατάσταση για πολλά χρόνια. Εάν την αποθηκεύσετε σε ντουλάπι, υπόγειο ή γκαράζ, επιλέξτε ένα δροσερό και στεγνό σημείο. Διασφαλίστε πως η σανίδα SUP είναι καθαρή και εντελώς στεγνή, προτού την αποθηκεύσετε. Στην αντίθετη περίπτωση θα δημιουργηθεί μούχλα.

Μην αφήνετε ή αποθηκεύετε τη σανίδα SUP σε απευθείας ηλιακή ακτινοβολία ή υπερβολικά υψηλή θερμοκρασία όπως μέσα σε ένα κλειστό όχημα. Υπερβολική θερμοκρασία αυξάνει την πίεση στο εσωτερικό της σανίδας SUP πέραν της προτεινόμενης πίεσης λειτουργίας και μπορεί να προκαλέσει ζημιά στην σανίδα SUP. Εάν πρέπει να την αποθηκεύσετε προσωρινά στον ήλιο, προστατέψτε την σανίδα SUP καλύπτοντάς την με μια πετσέτα ή τοποθετήστε την σε χώρο με σκιά. Αποδεσμεύστε μια μικρή ποσότητα πίεσης από τη σανίδα SUP ώστε να επιτραπεί η συσσώρευση πίεσης από τη θερμότητα. Πριν τη χρήση φουσκώστε πάλι την σανίδα SUP στην προτεινόμενη πίεση λειτουργίας.

Καθαρίζετε τη σανίδα SUP μετά από κάθε ταξίδι, προκειμένου να αποφευχθούν οι ζημιές από την άμμο, το αλατόνερο και την έκθεση στον ήλιο. Η περισσότερη βρομιά μπορεί να αφαιρεθεί με το λάστιχο κήπου, ένα σφουγγάρι και ήπιο απορρυπαντικό. Διασφαλίστε πως η σανίδα SUP είναι καθαρή και εντελώς στεγνή, προτού την αποθηκεύσετε. Αποθηκεύετε το προϊόν και τα αξεσουάρ του σε ξηρό χώρο, με ελεγχόμενη θερμοκρασία που να κυμαίνεται μεταξύ 0° C έως 40° C (32° έως 104° F).

## Επισκευες:

1. Αρχικά, εντοπίστε τη διαρροή. Το σαπουνόνερο θα δημιουργήσει φυσαλίδες στο σημείο διαρροής. Ξεφουσκώστε και καθαρίστε καλά την περιοχή γύρω από το σημείο διαρροής για να απομακρυνθεί η βρομιά.
2. Κόψτε ένα κομμάτι από το κιτ μπάλωματος, το οποίο να είναι αρκετά μεγάλο, έτσι ώστε να καλύψει το σημείο διαρροής κατά περίπου 1,5 εκ. (1/2") και να περιβάλλει τις άκρες.
3. Εφαρμόστε λίγη κόλλα (δεν περιλαμβάνεται) σε κάθε μπάλωμα και στην περιοχή με τη ζημιά. Μπορείτε να αγοράσετε από την τοπική αγορά κόλλα PVC ή με βάση σιλκόνη για επισκευή σκηνών κάμπινγκ ή υποδημάτων. Ανατρέξτε στις οδηγίες της κόλλας για την επιδιόρθωση.
4. Τοποθετήστε το μπάλωμα επάνω στο φθαρμένο σημείο ΚΑΙ ΠΙΕΣΤΕ ΚΑΤΩ ΣΦΙΧΤΑ. Μπορείτε να χρησιμοποιήσετε βαρίδι για να το διατηρήσετε στη θέση του.
5. Περιμένετε 24 ώρες πριν τη χρήση.

# ΚΡΑΤΗΣΤΕ ΑΥΤΕΣ ΤΙΣ ΟΔΗΓΙΕΣ

Σελίδα 8



**Οδηγός Αντιμετώπισης Προβλημάτων**43  
IO

<b>ΠΡΟΒΛΗΜΑ</b>	<b>ΑΙΤΙΑ</b>	<b>ΑΝΤΙΜΕΤΩΠΙΣΗ</b>
Η χειροκίνητη αντλία δεν λειτουργεί	<ul style="list-style-type: none"> <li>• Ο εύκαμπτος σωλήνας φουσκώματος είναι μπλοκαρισμένος, συνεστραμμένος ή φθαρμένος με κάποιο τρόπο.</li> <li>• Η σύνδεση μεταξύ του εύκαμπτου σωλήνα φουσκώματος, τρόμπας χειρός ή/και εύκαμπτου σωλήνα φουσκώματος, βαλβίδας φουσκώματος στο προϊόν δεν είναι ασφαλής.</li> <li>• Ο μετρητής πίεσης της τρόμπας δεν λειτουργεί.</li> </ul>	<ul style="list-style-type: none"> <li>• Απομακρύνετε οποιαδήποτε μπλοκαρίσματα από τον εύκαμπτο σωλήνα, ισιώστε τον εύκαμπτο σωλήνα ή αντικαταστήστε τον εάν είναι φθαρμένος.</li> <li>• Βεβαιωθείτε ότι όλες οι συνδέσεις είναι ασφαλείς και επανεγκαταστήστε εφόσον απαιτείται.</li> </ul>
Η σανίδα SUP έχει τρύπα ή διαρροή	<ul style="list-style-type: none"> <li>• Με φουσκωμένη τη σανίδα SUP, ψεκάστε σαπουνάδα γύρω από την βαλβίδα φουσκώματος.</li> <li>• Με φουσκωμένη τη σανίδα SUP, ψεκάστε σαπουνάδα πάνω στο ντεκ και στο πλάι.</li> </ul>	<ul style="list-style-type: none"> <li>• Εάν εμφανιστούν φυσαλίδες, σφίξτε τη βαλβίδα χρησιμοποιώντας το παρεχόμενο κλειδί. Ξεφουσκώστε την σανίδα SUP, βρείτε το παξιμάδι από την κάτω πλευρά της σανίδας SUP, εισαγάγετε το κλειδί στην βαλβίδα και γυρίστε δεξιόστροφα μέχρι να σφίξει εντελώς και να ασφαλίσει.</li> <li>• Εάν εμφανιστούν φυσαλίδες στις ραφές και στο ντεκ, μπορείτε εύκολα να επισκευάσετε μια τρύπα με τα παρεχόμενα μπαλώματα και με δυνατή κόλλα (δεν περιλαμβάνεται). Ανατρέξτε στην ενότητα «Επισκευές» για λεπτομέρειες.</li> <li>• Επικοινωνήστε με το κέντρο σέρβις της Intex.</li> </ul>
Το πτερύγιο πέφτει εύκολα	<ul style="list-style-type: none"> <li>• Βεβαιωθείτε ότι το πτερύγιο έχει τοποθετηθεί σωστά και με ασφάλεια.</li> </ul>	<ul style="list-style-type: none"> <li>• Σύρετε το πτερύγιο μέσα στην υποδοχή πτερυγίου εντελώς μέσα και εξασφαλίστε ότι ο μοχλός στο πτερύγιο κουμπώνει με ασφάλεια στην σωστή θέση.</li> </ul>
Νερό ή υγρασία στο εσωτερικό της σανίδας SUP	<ul style="list-style-type: none"> <li>• Απαιτείται άμεση ενέργεια.</li> </ul>	<ul style="list-style-type: none"> <li>• Απομακρύνετε την βαλβίδα φουσκώματος από την σανίδα SUP εντελώς χρησιμοποιώντας το παρεχόμενο κλειδί βαλβίδας φουσκώματος. Αντλήστε επανειλημμένα αέρα μέσα από την κενή οπή για 20 λεπτά. Τοποθετήστε την σανίδα SUP επίπεδα σε έναν δροσερό, στεγνό χώρο με αρκετό εξαερισμό τουλάχιστον για 24 ώρες. Επανατοποθετήστε τη βαλβίδα φουσκώματος στην σανίδα SUP.</li> </ul>

**ΚΡΑΤΗΣΤΕ ΑΥΤΕΣ ΤΙΣ ΟΔΗΓΙΕΣ**

Σελίδα 9

## Περιορισμένη Εγγύηση

Η SUP Intex έχει κατασκευαστεί χρησιμοποιώντας υλικά εξαιρετικής ποιότητας από εξειδικευμένο εργατικό δυναμικό. Όλες οι SUP Intex έχουν επιθεωρηθεί λεπτομερώς και όταν αποχωρούν από το εργοστάσιο έχουν πιστοποιηθεί ότι δεν είναι ελαττωματικές. Η παρούσα Περιορισμένη Εγγύηση ισχύει μόνο για την SUP Intex.

Η παρούσα περιορισμένη εγγύηση λειτουργεί συμπληρωματικά, όχι ως υποκατάστατο των νόμιμων σας δικαιωμάτων σας και ένδικων μέσων. Σε περίπτωση που η παρούσα εγγύηση είναι ασύμβατη με τα νόμιμα δικαιώματά σας, τα δικαιώματά σας υπερισχύουν της εγγύησης. Για παράδειγμα, η νομοθεσία για τους καταναλωτές στη Ευρωπαϊκή Ένωση σας παρέχει αποκλειστικά δικαιώματα εγγύησης, επιπλέον της κάλυψης που σας παρέχει η παρούσα περιορισμένη εγγύηση. Για περισσότερες πληροφορίες, σχετικά με τη νομοθεσία για τους καταναλωτές στην ΕΕ, μπορείτε να επισκεφθείτε το δικτυακό τόπο του Ευρωπαϊκού Κέντρου Καταναλωτών στη διεύθυνση: [http://ec.europa.eu/consumers/eco/contact\\_en/htm](http://ec.europa.eu/consumers/eco/contact_en/htm).

Οι διατάξεις τις παρούσας Περιορισμένης Εγγύησης ισχύουν μόνο για τον αρχικό αγοραστή. Η παρούσα Περιορισμένη Εγγύηση ισχύει για περίοδο 1 χρόνος από την ημερομηνία αγοράς του προϊόντος. Φυλάξτε την απόδειξη με αυτό το εγχειρίδιο, καθώς αποτελεί αποδεικτικό της αγοράς και πρέπει να συνοδεύει τυχόν αξιώσεις εγγύησης. Σε διαφορετική περίπτωση η Περιορισμένη Εγγύηση χάνει την ισχύ της.

Σε περίπτωση που εντοπίσετε κάποιο ελάττωμα, κατά τη διάρκεια της περιόδου SUP Intex της εγγύησης, παρακαλείσθε να επικοινωνήσετε με το αντίστοιχο Κέντρο Σέρβις της Intex, το οποίο περιλαμβάνεται στο ξεχωριστό φυλλάδιο «Εξουσιοδοτημένα Κέντρα Σέρβις». Εφόσον το είδος επιστραφεί, σύμφωνα με τις οδηγίες του Κέντρου Σέρβις της Intex, το Κέντρο Σέρβις θα το επιθεωρήσει για να διαπιστώσει την ισχύ της απαίτησης. Εφόσον το είδος καλύπτεται από τις διατάξεις της εγγύησης, αυτό θα επισκευαστεί ή θα αντικατασταθεί, με όμοιο ή συμβατό είδος (υπόκειται στη διακριτική ευχέρεια της Intex) χωρίς χρέωση για εσάς.

Εκτός από την παρούσα εγγύηση και άλλα νόμιμα δικαιώματα που ισχύουν στη χώρα σας, δεν υφίστανται άλλες έμμεσες εγγυήσεις. Στο μέτρο που είναι πιθανό στη χώρα σας, η Intex δεν μπορεί να θεωρηθεί σε καμία υπόλογη απέναντι σε εσάς ή σε τρίτους για άμεσες ή έμμεσες συνέπειες που προκύπτουν από τη χρήση του/της SUP Intex, ή από ενέργειες των συνεργατών και υπαλλήλων της Intex (συμπεριλαμβανομένης της κατασκευής του προϊόντος). Ορισμένες πολιτείες ή περιοχές δεν επιτρέπουν την εξαίρεση ή τον περιορισμό συμπτωματικών ή παρεπόμενων ζημιών, έτσι ο παραπάνω περιορισμός ενδέχεται να μην ισχύει για εσάς.

Σας παρακαλούμε να λάβετε υπόψη σας πως η παρούσα περιορισμένη εγγύηση δεν ισχύει στις ακόλουθες περιπτώσεις:

- Εάν το SUP Intex υπόκειται σε αμέλεια, ακατάλληλη χρήση ή εφαρμογή, ατύχημα, ακατάλληλη λειτουργία, ρυμούλκηση ή έλξη, ακατάλληλη συντήρηση ή αποθήκευση.
- Όταν η SUP Intex υπόκειται σε ζημία υπό συνθήκες που δεν υπόκεινται στον έλεγχο της Intex, συμπεριλαμβανομένων, ωστόσο μη περιορισμένων σε τρυπήματα, σκισίματα, διάβρωση ή φυσιολογική φθορά και σκίαση.
- Για τμήματα και εξαρτήματα που δεν πωλούνται από την Intex, και/ή.
- Για μη εξουσιοδοτημένες τροποποιήσεις, επισκευές ή αποσυναρμολόγηση του/της SUP Intex από οποιονδήποτε άλλον εκτός από το προσωπικό του Κέντρου Εξυπηρέτησης της Intex.

Διαβάστε προσεκτικά το εγχειρίδιο χρήστη και τηρήστε όλες τις οδηγίες σχετικά με τη σωστή λειτουργία και συντήρηση της SUP Intex. Επιθεωρείτε πάντα τον εξοπλισμό πριν τη χρήση. Η Περιορισμένη Εγγύηση ενδέχεται να ακυρωθεί εάν δεν τηρηθούν οι οδηγίες.

## ΚΡΑΤΗΣΤΕ ΑΥΤΕΣ ΤΙΣ ΟΔΗΓΙΕΣ

Σελίδα 10